



# Show Glow

## **SG 200 Beam**

Поворотная голова



Руководство пользователя

**Содержание**

1. Руководство по технике безопасности	2
1.1. Правила эксплуатации	2
1.2. Меры предосторожности при монтажных работах	3
1.3. Электротехническая безопасность	3
2. Описание	4
3. Внешний вид и размеры	4
4. Подключение	4
4.1. Установка	4
4.2. Схема распайки разъемов DMX	6
5. Управление	6
6. Таблица каналов управления	8
7. Технические характеристики	11
8. Техническое обслуживание и очистка	12
9. Устранение неполадок	12

**Благодарим вас за использование нашего продукта! Пожалуйста, внимательно и полностью прочтите это руководство. Для технического справочного материала в будущем, пожалуйста, сохраните руководство пользователя. Руководство пользователя содержит всю информацию по установке и эксплуатации SG 200 Beam.**

## 1. Руководство по технике безопасности



Пожалуйста, внимательно прочитайте данное руководство, поскольку оно содержит важную информацию по установке, использованию и обслуживанию.

Прибор SG 200 Beam предназначен только для профессионального использования. Приступайте к эксплуатации прибора только после внимательного изучения данного руководства!

### 1.1. Правила эксплуатации

- ▶ Если прибор подвергся воздействию перепада температур, вызванного изменениями в условиях окружающей среды, не включайте его до тех пор, пока он не достигнет комнатной температуры.
- ▶ Во время транспортировки или перемещения избегайте падений прибора, сильных встрясок и вибраций.
- ▶ Перед установкой прибора убедитесь в том, что место для его монтажа соответствует требованиям к безопасности.
- ▶ Убедитесь в том, что установкой и эксплуатацией светового прибора занимается квалифицированный специалист, знакомый с его работой и обладающий соответствующими навыками и квалификацией. Большинство повреждений и травм происходят по причине неправильного обращения с оборудованием.
- ▶ Избегайте перегрева прибора, воздействия на него чрезмерной влаги или пыли. Устройство предназначено только для использования в помещении. Используйте только в сухом месте.
- ▶ Не пытайтесь производить замену элементов в приборе без инструкций со стороны производителя или сертифицированной сервисной службы.
- ▶ Гарантия не распространяется на неисправности, например, короткие замыкания, поражения электрическим током и т.д., вызванные отказом пользователя следовать инструкциям, изложенным в настоящем руководстве, или неправильным использованием оборудования.
- ▶ Не направляйте световой поток прибора на горючие вещества.
- ▶ Во время работы устройства убедитесь, что рядом с ним нет легковоспламеняющихся материалов, так как это может привести к пожару.
- ▶ Не смотрите на источник света, тем более через увеличительные стекла, (особенно это касается людей, страдающих приступами эпилепсии), так как луч света может вызвать повреждения органов зрения.
- ▶ Устройство должно быть установлено в месте с достаточной вентиляцией, на расстоянии не менее 50 см от соседних поверхностей. Убедитесь, что вентиляционные отверстия не заблокированы.
- ▶ Температура поверхности устройства может достигать 75°C. Не прикасайтесь к корпусу голыми руками. Выключите питание и дайте устройству остыть при-

мерно 15 минут.

## 1.2. Меры предосторожности при монтажных работах

- ▶ Перед использованием распакуйте устройство и внимательно проверьте его на отсутствие повреждений при транспортировке
- ▶ Приспособление должно быть установлено с помощью кронштейна Omega Quick Release Clamp. Всегда проверяйте, что устройство надежно закреплено, чтобы избежать вибрации и скольжения во время работы, и убедитесь, что конструкция, к которой вы крепите устройство, надежна и способна выдерживать вес, в 10 раз превышающий вес приспособления. Всегда используйте страховочный трос, который может выдерживать вес, в 12 раз превышающий вес приспособления при установке.
- ▶ Не забывайте остудить прибор перед тем, как касаться его руками.
- ▶ Никогда не используйте прибор без защитных кожухов корпуса! Не пытайтесь использовать прибор, если корпус поврежден.
- ▶ Во время монтажа, демонтажа и обслуживания прибора, установленного на высоте, нахождение людей в зоне установки (возможной зоне падения предметов) категорически запрещено.
- ▶ Не держите устройство только за верхнюю часть, всегда переносите его за основание.
- ▶ После установки прибора обеспечьте ограничение доступа к нему людей, особенно детей.
- ▶ Убедитесь в том, что расстояние между любым горючим материалом (например, декорацией) и прибором составляет минимум 0,5 м. Не допускается монтаж оборудования непосредственно на воспламеняющихся поверхностях.
- ▶ Если Вы намерены произвести его очистку, сначала отсоединяйте его от сети электропитания. Для этого выдерните шнур питания из розетки, удерживая его за вилку!
- ▶ В целях безопасности не устанавливайте прибор в проходах, в местах установки сидений, в местах доступных для детей и животных.
- ▶ Максимальная температура окружающей среды составляет 40°C. Не эксплуатируйте устройство при температуре выше этого значения

## 1.3. Электротехническая безопасность

- ▶ Для защиты от поражения электрическим током приборы должны быть заземлены (защищены). Сеть питания должна быть снабжена предохранителем или автоматическим выключателем, а также изоляционной защитой.
- ▶ Прибор относится к приборам класса защиты I. Прибор должен быть заземлен. Подключение прибора к электрической сети должен осуществлять квалифицированный сотрудник.
- ▶ Убедитесь в том, что напряжение и частота питающей сети соответствует техническим требованиям к системе электропитания прибора.
- ▶ Шнуры электропитания необходимо прокладывать таким образом, чтобы их нельзя было передавать другими предметами.
- ▶ Регулярно проверяйте шнур питания прибора на целостность. В случае обнаружения повреждений, отключите его от сети электропитания и замените на новый!
- ▶ Подключайте прибор к сети электропитания только после того, как прибор будет полностью установлен, закреплен и застрахован.

## Show Glow

- ▶ Никогда не касайтесь шнура питания, вилки и розетки мокрыми или влажными руками!

## 2. Описание

Преимущества данной светодиодной технологии:

- ▶ Изготовлен из нового типа жаропрочного инженерного пластика. Корпус из литого алюминия
- ▶ Разработан и изготовлен в строгом соответствии со стандартами CE.
- ▶ Легко контролируются и соединяются друг с другом для работы.
- ▶ Низкое энергопотребление, минимальное тепловыделение и яркое световое излучение.
- ▶ Оборудован светодиодом мощностью 200 Вт.
- ▶ Угол луча 2°.
- ▶ 12 цветов + открытый.
- ▶ Сотовое колесо фрост + 6 цветов.
- ▶ 14 гобо + открытый.
- ▶ 24-гранная призма.
- ▶ Pan/Tilt: 540°/270° + 16 бит точности.
- ▶ Управление DMX, RDM.

## 3. Внешний вид и размеры



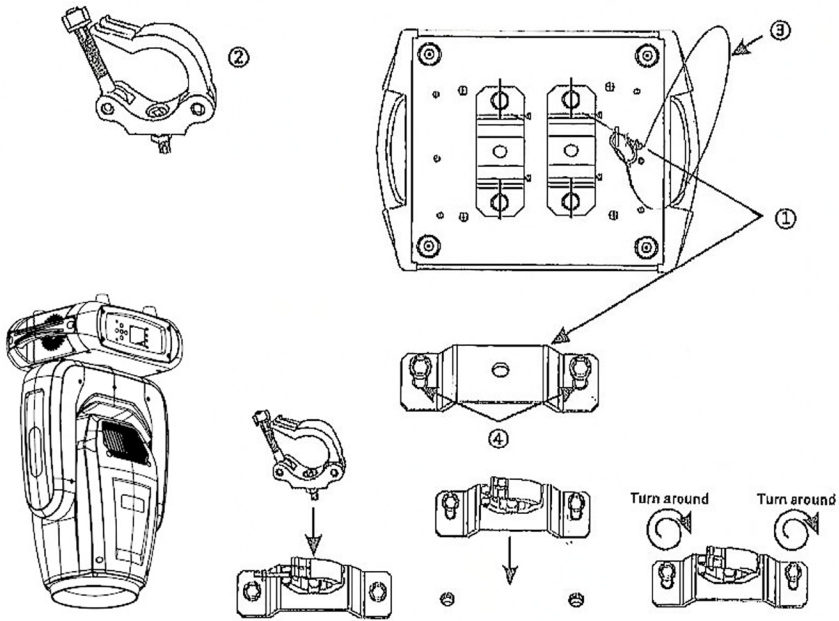
## 4. Подключение

### 4.1. Установка

Этот прибор можно разместить на горизонтальной поверхности, например, на сцене, или закрепить на ферме или аналогичной такелажной конструкции в любой ориентации с помощью такелажного зажима.

При подвешивании прибора над уровнем земли убедитесь, что конструкция

Крепление данного устройства обеспечивается уникальным монтажным кронштейном «Omega Bracket» в сборе. При монтаже на ферму обязательно закрепите зажим соответствующего номинала на прилагаемом кронштейне omega с помощью винта M10, вставленного в центральное отверстие «Omega Bracket». В качестве дополнительной меры безопасности обязательно прикрепите к креплению по крайней мере один страховочный трос с соответствующим номиналом, используя одну из точек крепления страховочного троса, встроенных в базовый узел.



1. Кронштейн «Omega Bracket».
2. Зажим.
3. Страховочный трос.
4. Быстрозажимные фиксаторы на 1/4 оборота.

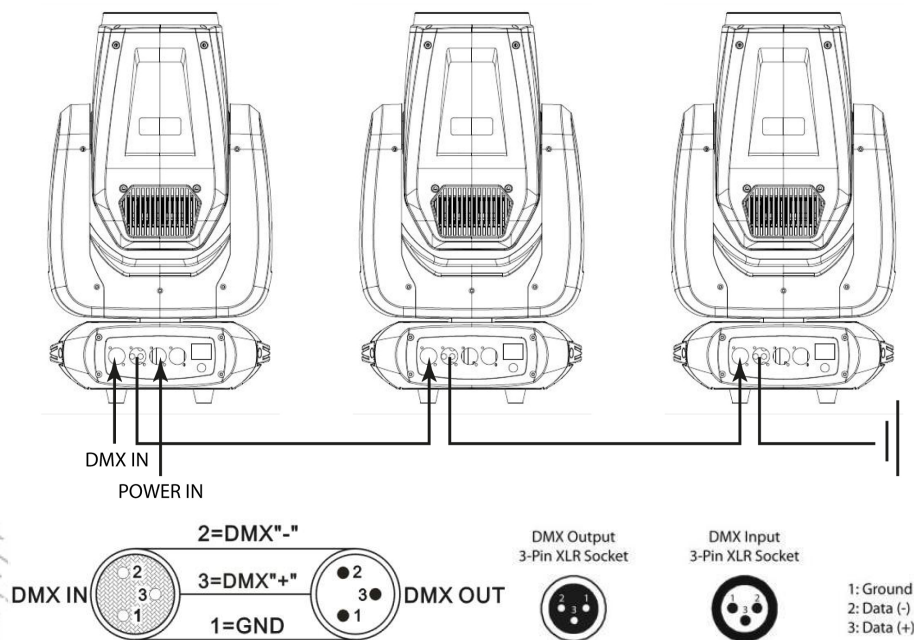
Независимо от того, какой вариант крепления вы выберете, всегда закрепляйте светильник страховочным тросом. Приспособление обеспечивает встроенную точку крепления страховочного троса на подвесном кронштейне, как показано выше. Используйте только указанное место крепления страховочного троса и никогда не прикрепляйте страховочный трос к ручке для переноски.



## 4.2. Схема расписки разъемов DMX

Подключите прилагаемый XLR-кабель к гнездовому 3-контактному XLR-выходу вашего контроллера, а другую сторону – к гнездовому 3-контактному XLR-входу прибора. Вы можете соединить вместе несколько приборов посредством последовательного соединения. Необходимый кабель должен быть двухжильным экранированным кабелем с входными и выходными разъемами XLR.

Для установок, где кабель DMX должен проходить на большое расстояние или в условиях электрического шума рекомендуется использовать DMX-терминатор. Это помогает предотвратить искажение цифрового управляющего сигнала электрическими помехами. DMX-терминатор - это просто XLR-штекер с резистором 120 Ом, подключенный между выводами 2 и 3, который затем подключается к выходному XLR-разъему последнего устройства в цепи.



## 5. Управление

Прибор оснащен ЖК-дисплеем и кнопками управления.

Для изменения параметров, войдите в меню параметра и измените значение, нажав кнопку «вверх» или «вниз».

После изменения значений, нажмите «Применить». Когда все значения изменены, нажмите «Сохранить и выйти».

Меню	Подменю	Уровень 3	Описание
DMX Address	DMX Address	001 - 512	Установка адреса DMX
Fixture	DMX mode	14 CH	14-канальный режим
	Run Mode	DMX	Режим DMX
		Host	Режим автоматического запуска
	Pan Inverse	Close/Open	Обратный поворот
	Tilt Inverse	Close/Open	Обратный наклон
Manual	Pan	0-255	Ручное управление
	Pan Fine	0-255	
	Tilt	0-255	
	Tilt Fine	0-255	
	Reset	0-255	
Information	Time	Current Time	Текущее время работы
		Total Time	Общее время работы светодиода
		Power Count	Общее время работы
	Sensor		Состояние датчика двигателя
	Temperature	Head Temp	Текущая температура прибора
	Software Version	Panel	Версия программного обеспечения
Motor		Версия программного обеспечения платы двигателя	
Factory	Password	0-255	Пароль
	Pan	0-255	Положение панорамирования по умолчанию
	Tilt	0-255	Положение наклона по умолчанию
	Dimmer	0-255	Данные диммера по умолчанию
	Color	0-255	Положение цветового колеса по умолчанию
	FixGobo	0-255	Гобо по умолчанию
	White	0-255	Белый по умолчанию
	6Colors	0-255	Положение сотового колеса по умолчанию
	Prism	0-255	Призма по умолчанию



	Focus	0-255	Фокусировка по умолчанию
Fixture Reset	Reset	Run/OFF	Сбросить все двигатели
	Factory	Run/OFF	Возврат к заводским настройкам
Display	Language	EN/CH	Настройка языка
	Display Flip	ON/OFF	Поворот экрана на 180°
	Display Mode	Show/60s	Время экранной заставки

6. Таблица каналов управления

Каналы	Функция	Значение	Описание
1	Панорамирование	0-255	Панорамирование
2	Точное панорамирование	0-255	Точное панорамирование
3	Наклон	0-255	Наклон
4	Точный наклон	0-255	Точный наклон
5	Скорость панорамирования/наклона	0-255	От быстрого к медленному
6	Диммер	0-255	0-100%
7	Строб	0-3	Нет функции
		4-99	Стробоскоп от медленного к быстрому
		100-149	Импульсный стробоскоп от медленного к быстрому
		150-199	Вспышки от медленного к быстрому
		200-249	Случайный стробоскоп от медленного к быстрому
		250-255	Нет функции
8	Цвет	0-4	Открытый
		5-9	Цвет 1
		10-14	Цвет 2
		15-19	Цвет 3
		20-24	Цвет 4
		25-29	Цвет 5
		30-34	Цвет 6
		35-39	Цвет 7

		40-44	Цвет 8
		45-49	Цвет 9
		50-54	Цвет 10
		55-59	Цвет 11
		60-64	Цвет 12
		65-69	Открытый+Цвет 1
		70-74	Цвет 1+Цвет 2
		75-79	Цвет 2+Цвет 3
		80-84	Цвет 3+Цвет 4
		85-89	Цвет 4+Цвет 5
		90-94	Цвет 5+Цвет 6
		95-99	Цвет 6+Цвет 7
		100-104	Цвет 7+Цвет 8
		105-109	Цвет 8+Цвет 9
		110-114	Цвет9+Цвет10
		115-119	Цвет10+Цвет11
		120-124	Цвет11+Цвет12
		125-129	Цвет12+Открытый
		130-190	Вращение цветового круга против часовой стрелки от быстрого к медленному
		191-194	Остановка
		195-255	Вращение цветового круга по часовой стрелке от медленного к быстрому
9	Статичный гобо	0-4	Открытый
		5-9	Гобо 1
		10-14	Гобо 2
		15-19	Гобо 3
		20-24	Гобо 4
		25-29	Гобо 5
		30-34	Гобо 6
		35-39	Гобо 7
		40-44	Гобо 8

	45-49	Гобо 9
	50-54	Гобо 10
	55-59	Гобо 11
	60-64	Гобо 12
	65-69	Гобо 13
	70-74	Гобо 14
	75-78	Остановка
	79-86	Гобо 1 тряска от медленного к быстрому
	87-94	Гобо 2 тряска от медленного к быстрому
	95-102	Гобо 3 тряска от медленного к быстрому
	103-110	Гобо 4 тряска от медленного к быстрому
	111-118	Гобо 5 тряска от медленного к быстрому
	119-126	Гобо 6 тряска от медленного к быстрому
	127-134	Гобо 7 тряска от медленного к быстрому
	135-142	Гобо 8 тряска от медленного к быстрому
	143-150	Гобо 9 тряска от медленного к быстрому
	151-158	Гобо 10 тряска от медленного к быстрому
	159-166	Гобо 11 тряска от медленного к быстрому
	167-174	Гобо 12 тряска от медленного к быстрому
	175-182	Гобо 13 тряска от медленного к быстрому
	183-190	Гобо 14 тряска от медленного к быстрому
	191-220	Вращение гобо по часовой стрелке от медленного к быстрому
	221-225	Остановка

		226-255	Вращение гобо против часовой стрелки от медленного к быстрому
10	Призма	0-127	Нет функции
		128-255	Призма
11	Призма вращение	0-127	Изменение положения призмы
		128-190	Вращение по часовой стрелке от быстрого к медленному
		191-192	Остановка
		193-255	Вращение против часовой стрелки от медленного к быстрому
12	Фрост и цветное сотовое колесо	0-127	Нет функции
		128-192	Линейный Фрост
		192-255	Цветное сотовое колесо
13	Фокус	0-255	От далекого к близкому
14	Сброс	0-249	Нет функции
		250-255	Сбросить все

## 7. Технические характеристики

Параметр	Значение
Напряжение	AC100-240V 50/60Hz
Потребляемая мощность	250 Вт
Источник света	Светодиод 200 Вт
Раскрытие светового луча	2°
Цвета	12 цветов + открытый
Общее количество статичных гобо	14 + открытый
Количество призм	1
Количество граней призмы	24
Количество фрост-фильтров	1
Сотовое колесо	6 цветов
Угол поворота Pan/Tilt	540°/270° + 16 бит
Количество вспышек в режиме стробоскопа в секунду	0-25
Протокол управления	DMX512, RDM
Количество каналов DMX	14
Вес нетто	12,5 кг

Вес брутто	15,4 кг
Размеры упаковки	420x410x570 мм

### 8. Техническое обслуживание и очистка

Во время проверки необходимо учитывать следующие моменты:

1. Все винты для установки устройств или частей устройства должны быть плотно соединены и не должны подвергаться коррозии.
2. На корпусе, цветных линзах, креплениях и местах установки (потолок, подвеска, фермы) не должно быть никаких деформаций.
3. Механически перемещаемые детали не должны иметь следов износа и не должны вращаться с нарушением равновесия.
4. На кабелях электропитания не должно быть никаких повреждений.

Дальнейшие инструкции в зависимости от места установки и использования должны выполняться квалифицированным монтажником.

Чтобы поддерживать оборудование в хорошем состоянии и продлить срок службы, мы рекомендуем проводить регулярную чистку.

- 1) протирайте внутреннюю и внешнюю линзы по возможности каждую неделю, чтобы избежать скопления пыли.
- 2) Чистите вентилятор каждую неделю.
- 3) Детальная электрическая проверка, должна проводиться инженером-электриком каждые три месяца.

Используйте влажную ткань без ворса. Никогда не используйте спирт или растворители.

### 9. Устранение неполадок

Ниже приведены несколько распространенных проблем, которые могут возникнуть во время работы.

#### Устройство не работает.

1. Проверьте подключение питания и предохранитель.

#### Не подключается через DMX-контроллер.

1. Проверьте разъемы и кабели DMX на правильность подключения.
2. Проверьте настройки адреса и полярность DMX.
3. Проверьте контакты на разъемах или на печатной плате устройства или предыдущего устройства.
4. Попробуйте использовать другой DMX-контроллер.
5. Проверьте, не проложены ли кабели DMX рядом с высоковольтными кабелями, которые могут вызвать повреждение или помехи в цепи интерфейса DMX.